

Správa a údržba silnic JM  
kraje, oblast Znojmo  
Kotkova 3725/24  
66950 Znojmo

naše značka  
5001029173

vyřizuje  
Oto Valehrach DiS.

datum  
21.11.2014

Věc:

**II/408 Suchohrdly u Znojma - Přímětice - I/38, Stavba 02 Přímětice - průtah**

K.ú. - p.č.: Přímětice

Stavebník: Správa a údržba silnic Jihomoravského kraje, příspěvková organizace kraje, Žerotínovo náměstí 3/5, 601

Účel stanoviska: Povolení stavby - územní režim

RWE GasNet, s.r.o., jako provozovatel distribuční soustavy (PDS) a technické infrastruktury, zastoupený RWE Distribuční služby, s.r.o., vydává toto stanovisko:

Stanovisko OOSS - RS - A. Janoušek - vyjádření k existenci zařízení ve správě RWE Distribuční služby, s.r.o. - v dotčené lokalitě se nachází technologický objekt Znojmo, Přímětice, Haas, která se nachází na parc.č. st. 1269, k.ú. Přímětice (dále jen RS). El. kabel sítě nn uložený v zemi je veden od místa napojení na distribuční síť nn EON (nachází se na parc.č. 491/1, k.ú. Přímětice - na protější straně dotčené komunikace od RS) do el. pilíře v oplocení objektu RS. Dále ve vzdálenosti cca. od 1m až do 4m od obvodu objektu RS je v zemi uloženo (zpravidla obvodové) uzemnění objektu (zemní pásek nebo tyče). Obvodové uzemnění objektu je součástí ochrany objektu RS před atmosférickou a statickou elektřinou a jako takové je nezbytné pro bezpečný provoz plynárenského zařízení. Bližší informace o poskytnutí průběhů plynárenského zařízení získáte na <http://www.rwe-distribuce.cz/cs/distribuce-plynu-online>.

Důležitá upozornění a podmínky pro zabezpečení bezpečného provozu plynárenského a souvisejícího el. zařízení:

1. Respektování zákona č.458/2000 Sb. - v ochranném a bezpečnostním pásmu RS neumísťovat žádné stavby (vč. mobilních buněk atp.). Neskladovat žádný (ani stavební) materiál v prostoru bezpečnostního pásma objektu (VTL) RS (bezpečnostním pásmem se rozumí souvislý prostor vymezený svislými rovinami vedenými ve vodorovné vzdálenosti od půdorysu plynového zařízení měřeno kolmo na jeho obrys; velikost pásma je v tomto případě 10m). Stavební ani jinou činností nepoškodit stávající přístup, příjezd, vlastní oplocení a objekt RS a nenarušit jejich statiku. V bezpečnostním pásmu RS omezit činnost na nejnutnější dobu (pohyb osob, mechanizace atd.).
2. Dodržovat příslušná omezení požární bezpečnostního pásma - zákaz kouření a manipulaci s otevřeným ohněm do vzdálenosti 10m od objektu RS všemi směry! Dále nelze v tomto požárně bezpečnostním pásmu zřizovat parkovací plochy pro motorová vozidla (vč. dočasných).
3. Ve výše uvedené oblasti ochranného a bezpečnostního pásma objektu RS je nutné jakékoli práce provádět s největší opatrností, příp. zemní práce pouze ručně s použitím klasického jednoduchého nářadí. Nesmí být použito stavebních a zemních mechanismů!
4. Před zahájením prací je nutné určení půdorysné polohy plynárenských zařízení a el. kabelového vedení ve správě RWE. Vytýčení trasy plynárenských zařízení vyhotovuje společnost RWE Distribuční služby, s.r.o., zdarma. Investor nebo dodavatel stavby v dotčené oblasti současně oznámí na RWE termín zahájení prací cca s 10 denním předstihem a dohodne způsob dohlídek a kontrol nepoškozeného stavu našeho zařízení (viz Kontaktní systém na <http://www.rwe-distribuce.cz/cs/kontakty>).

5. Ve věci zajištění dodávky elektřiny je nutno dohodnout zejména časový plán v případě nezbytné doby odpojení objektu od sítě nn. Odpojení přívodu sítě nn musí trvat co nejkratší možnou dobu a to pouze v období mimo topnou sezónu! V tomto případě nepřetržitá dodávka el. energie je nezbytná pro provoz technologie RS. Zásobování plynárenských zařízení el. energií lze považovat za činnost ve veřejném zájmu, neboť přerušení dodávek do plynárenské soustavy by mělo závažné negativní důsledky.

5.1. Uložení el. kabelů a jejich následné zpětné zapravení bude vždy provedeno dle ČSN 33 2000-5-52, v souladu s ČSN 736005. Pro zvětšení mechanické odolnosti obecně požadujeme uložení kabelů nn v místě narušení ochranného pásma trasy kabelu do půlených plastových chráničků za předpokladu zachování stávajícího krytí s přesahem 0,5m na každou stranu. V prostoru zpevněných ploch, které slouží k pohybu vozidel, musí být kabel nn přeložen do hloubky v souladu ČSN 736005 a uložen v prostoru zamýšlené stavby zpevněné plochy do kabelové chráničky AROT 110. Tato chránička bude uložena s přesahem 1m na obě strany!

5.2. Ve výše uvedené oblasti je nutné zemní práce provádět s největší opatrností. V místech, kde bude kabel

RWE Distribuční služby, s.r.o.

Plynárenská 499/1  
657 02 Brno  
T +420532221111  
F +420545578571  
E [info\\_ds@rwe.cz](mailto:info_ds@rwe.cz)  
I [www.rwe.cz](http://www.rwe.cz)  
IČ: 27935311  
DIČ: CZ27935311

Zapsán do obchodního rejstříku:  
Krajský soud v Brně  
oddíl C, vložka 57165  
26.07.2007

Bankovní spojení:  
ČSOB a.s.  
Číslo účtu: 17837923  
Kód banky: 0300

při výkopech příp. odkryt, je investor povinný zajistit jeho zabezpečení před poškozením tak, aby nebyl ohrožen spolehlivý provoz el. zařízení související s provozem RS a bezpečnost osob.

6. Před provedením zásypu výkopu v ochranném pásmu plynárenského a s ním souvisejícího el. zařízení musí být provedena kontrola dodržení podmínek stanovených pro stavební činnosti v ochranném pásmu a kontrola vlastního zařízení (viz Kontaktní systém). O (vyhovující) kontrole bude proveden zápis do stavebního deníku.

7. Za případné škody, které při provádění prací vzniknou na plynárenském a souvisejícím el. zařízení odpovídá investor. Současně si vyhrazujeme upřesnění nebo rozšíření našich podmínek při zjištění situace na místě.

8. Protože úprava komunikace naruší současnou příjezdovou cestu k objektu RS, požadujeme zajištění vybudování plánovaného sjezdu k objektu RS! V oblasti musí být vždy zachován stávající okolní terén a zejména místní příslušné komunikace tak, aby byl zachován bezpečný, bezproblémový příjezd a přístup k vyhrazenému plynárenskému zařízení - objektu RS.

Po celou dobu stavby umožnit zaměstnancům RWE bezproblémový a bezpečný příjezd a přístup k objektu RS!

9. Upozornění - pokud dojde k poškození el. zařízení související s provozem plynárenského zařízení, popř. k odpojení přívodu sítě nn během stavby je dodavatel - investor povinný neprodleně informovat zaměstnance RWE - pohotovostní linka, tel. 1239.

K případným změnám proti schválené dokumentaci je třeba vyžádat si nové stanovisko k existenci a zabezpečení zařízení ve správě RWE Distribuční služby, s.r.o.

Stanovisko odboru OSS VTL (Bohuslav Hubička):

K Vašemu požadavku sdělujeme, že v oblasti plánované rekonstrukce silnice II/408 Suchohrdly u Znojma - Přímětice (Přímětice - průtah) dle předložené situace prochází vysokotlaký (dále jen VTL) plynovod DN 300, PN 40. Tento VTL plynovod jde v těsném souběhu s uvedenou komunikací.

Je proto nutné činnost v této lokalitě řešit dle zákona 458/2000 Sb., TPG 702 04 a ČSN EN 1594.

Při realizaci rekonstrukce silnice požadujeme dodržet následující podmínky:

- ochranné pásmo VTL plynovodu je 4 m na obě strany od plynovodu;

- komunikaci v místě existence VTL plynovodu v žádném případě nerozšiřovat - zachovat stávající vzdálenost okraje komunikace (popř. okraje příkopu) od VTL plynovodu;

- výkopové a zemní práce v ochranném pásmu VTL plynovodu (4 m na obě strany od plynovodu) provádět ručně;

- nepoškodit nadzemní části VTL plynovodu (orientační sloupky, uzávěry atd.);

- nesnižovat ani nezvyšovat stávající krytí VTL plynovodu;

- v ochranném pásmu VTL plynovodu neskladovat žádný stavební ani jiný materiál;

- případné dočasné zařízení staveniště (maringotky, mobilní buňky atd.) umístit min. 20 m od VTL plynovodu;

- po dobu výstavby požadujeme zabezpečit VTL plynovod proti mechanickému poškození vhodným způsobem (přejezdy zabezpečit silničními panely, ochranné pásmo VTL plynovodu ohraničit výstražnou páskou);

- před zahájením prací Vám naše zařízení vytyčíme - žádost o vytyčení se nachází na internetových stránkách [www.rwe-ds.cz](http://www.rwe-ds.cz);

- po provedení rekonstrukce komunikace v místě existence VTL plynovodu přizvat zaměstnance RWE Distribuční služby - Provozní oblast Jihlava ke kontrole dodržení výše uvedených podmínek (viz. výše uvedená internetová stránka).

Budou-li splněny výše uvedené podmínky s realizací akce "II/408 Suchohrdly u Znojma - Přímětice - I/38, Stavba 02 Přímětice - průtah" souhlasíme.



Stanovisko ROSS Znojmo NTL, STL plynovody (Oto Valehrach):

Součástí stavby "II/408 Suchohrdly u Znojma - Přímětice - I/38, Stavba 02 Přímětice - průtah" jsou přeložky plynárenského zařízení (PZ). Na tyto stavební objekty bylo vydáno samostatné stanovisko č. 5001030476 ze dne 11. 11. 2014. Požadujeme dodržení podmínek uvedených v tomto stanovisku. Dokud nebudou přeložky PZ vyvolány výše uvedenou stavbou kompletně dokončeny včetně všech náležitostí s tím souvisejících, nesmí být zemní práce v místě uvažovaných přeložek PZ zahájeny.

V zájmovém území stavby se nachází stávající STL a NTL plynárenské zařízení ve správě RWE GasNet, s.r.o.

K plynovému zařízení umístit těleso komunikace v souladu s ČSN 73 6005.

Dle předložené PD budou zemní práce prováděny u komunikace do hloubky 600 mm, u chodníků 200 mm, u parkovacího stání 600 mm. Dle předložené PD dojde k sanaci podloží v tl. 300 mm.

Nové svislé dopravní značení, překládané sloupy, SO 202 zárubní zeď, nově vysazované stromy, keře a jiné stavební objekty pevně spojené se zemí situovat mimo ochranné pásmo plynárenského zařízení - min. 1 m od vytyčeného plynovodu.

Nové kanalizační šachty a uliční vpusti situovat mimo ochranné pásmo plynárenského zařízení (minimální vzdálenost mezi povrchem plynovodu a šachty/vpusti 500 mm).

Při souběhu a křížení vodovodu a kanalizace s plynárenským zařízením dodržet nejmenší dovolené vzdálenosti pro souběh a křížení dle ČSN 73 6005.

Požadujeme dodržení minimální vzdálenosti při souběhu drenáže s plynárenským zařízením 1000 mm.

Při křížení drenáže s plynárenským zařízením požadujeme dodržet minimální odstupovou vzdálenost mezi povrchy plynovodu a drenáže 500 mm.

Na nově budovaných zpevněných plochách (chodníky, vjezdy) požadujeme v šíři ochranného pásma plynárenského zařízení položení pouze rozebíratelné dlažby do pískového, prosívkového nebo štěrkového lože.

Požadujeme dodržet minimální vzdálenost pro souběh plynárenského zařízení a silových kabelů: 600 mm. Křížení silových kabelů s plynárenským zařízením: kabel bude uložen výhradně do betonové tvárnice chráničky nebo korýtky. Přesah betonové chráničky u NTL a STL plynovodů musí být minimálně do vzdálenosti 1 m na obě strany plynovodu. Dodržet minimální vzdálenost mezi povrchem potrubí plynovodu a kabelem (chráničkou na kabelu) při křížení 100 mm (křížení s VN kabelem 200 mm).

V rozsahu této stavby souhlasíme s povolením stavby dle zákona 183/2006 Sb. ve znění pozdějších předpisů. Tento souhlas platí jen pro územní řízení, řízení o územním souhlasu, veřejnoprávní smlouvy pro umístění stavby, zjednodušené územní řízení.

Pokud bude třeba pro provedení stavby ohlášení, stavební povolení, veřejnoprávní smlouva o provedení stavby nebo oznámení stavebního záměru s certifikátem autorizovaného inspektora, stavebník požádá RWE GasNet, s.r.o. před jedním z výše uvedených povolení režimů o stanovisko k projektové dokumentaci, nebo k obdobné dokumentaci podle stavebního zákona.

V zájmovém území se mohou nacházet plynárenská zařízení jiných vlastníků či správců, případně i dlouhodobě nefunkční/neprovozovaná plynárenská zařízení bez dostupných informací o jejich poloze.

Plynárenské zařízení je dle ust. § 2925 zákona č. 89/2012 Sb., občanského zákoníku, provozováno jako zařízení zvlášť nebezpečné a z tohoto důvodu je chráněno ochranným pásmem dle zákona č. 458/2000 Sb. ve znění pozdějších předpisů.

Nedodržení podmínek uvedených v tomto stanovisku zakládá odpovědnost stavebníka za vzniklé škody.

Ochranným pásmem se rozumí souvislý prostor v bezprostřední blízkosti plynárenského zařízení, který činí:

- a) u nízkotlakých a středotlakých plynovodů a plynovodních přípojek, jimiž se rozvádí plyn v zastavěném území obce 1 m na obě strany od půdorysu,
- b) u ostatních plynovodů a plynovodních přípojek 4 m na obě strany od půdorysu,
- c) u technologických objektů 4 m od půdorysu

Při realizaci uvedené stavby budou dodrženy podmínky pro provádění stavební činnosti v ochranném pásmu plynárenského zařízení:

- 1) Za stavební činnosti se pro účely tohoto stanoviska považují všechny činnosti prováděné v ochranném pásmu plynárenského zařízení (tzn. i bezvýkopové technologie).
- 2) Stavební činnosti v ochranném pásmu plynárenského zařízení je možné realizovat pouze při dodržení podmínek stanovených v tomto stanovisku. Nebudou-li tyto podmínky dodrženy, budou stavební činnosti, popř. úpravy terénu prováděné v ochranném pásmu plynárenského zařízení považovány dle § 68 zákona č.458/2000 Sb. ve znění pozdějších předpisů za činnost bez našeho předchozího souhlasu. Při každé změně projektu nebo stavby (zejména trasy navrhovaných inženýrských sítí) je nutné požádat o nové stanovisko k této změně.
- 3) Před zahájením stavební činnosti v ochranném pásmu plynárenských zařízení bude provedeno vytyčení trasy a přesné určení uložení plynárenského zařízení. Vytyčení trasy provede příslušná provozní oblast (formulář a kontakt naleznete na [www.rwe-ds.cz](http://www.rwe-ds.cz) nebo Zákaznická linka 840 11 33 55). Při žádosti uvede žadatel naši značku (číslo jednací) uvedenou v úvodu tohoto stanoviska. O provedeném vytyčení trasy bude sepsán protokol. Přesné určení uložení plynárenského zařízení je povinen provést stavebník na svůj náklad. Bez vytyčení trasy a přesného určení uložení plynárenského zařízení stavebníkem nesmí být vlastní stavební činnosti zahájeny. Vytyčení plynárenského zařízení považujeme za zahájení činnosti stavebníka v ochranném pásmu plynárenského zařízení.
- 4) Bude dodržena mj. ČSN 73 6005, TPG 702 04, zákon č.458/2000 Sb. ve znění pozdějších předpisů, případně další předpisy související s uvedenou stavbou.
- 5) Pracovníci provádějící stavební činnosti budou prokazatelně seznámeni s polohou plynárenského zařízení, rozsahem ochranného pásma a těmito podmínkami.
- 6) Při provádění stavební činnosti v ochranném pásmu plynárenského zařízení, vč. přesného určení uložení plynárenského zařízení je investor povinen učinit taková opatření, aby nedošlo k poškození plynárenského zařízení nebo ovlivnění jeho bezpečnosti a spolehlivosti provozu. Nebude použito nevhodného nářadí, zemina bude těžena pouze ručně bez použití pneumatických, elektrických, bateriových a motorových nářadí.
- 7) Odkryté plynárenské zařízení bude v průběhu nebo při přerušení stavební činnosti řádně zabezpečeno proti jeho poškození.
- 8) V případě použití bezvýkopových technologií (např. protlaku) bude před zahájením stavební činnosti provedeno úplné obnažení plynárenského zařízení v místě křížení na náklady stavebníka. V případě, že nebude tato podmínka dodržena, nesmí být použita bezvýkopová technologie.
- 9) Stavebník je povinen neprodleně oznámit každé i sebemenší poškození plynárenského zařízení (vč. izolace, signalizačního vodiče, výstražné fólie atd.) na telefon 1239.
- 10) Před provedením zásypu výkopu v ochranném pásmu plynárenského zařízení bude provedena kontrola dodržení podmínek stanovených pro stavební činnosti v ochranném pásmu plynárenského zařízení a kontrola plynárenského zařízení. Kontrolu provede příslušná provozní oblast (formulář a kontakt naleznete na [www.rwe-ds.cz](http://www.rwe-ds.cz) nebo Zákaznická linka 840 11 33 55). Při žádosti uvede žadatel naši značku (číslo jednací) uvedenou v úvodu tohoto stanoviska. Povinnost kontroly se vztahuje i na plynárenské zařízení, které nebylo odhaleno. O provedené kontrole bude sepsán protokol. Bez provedené kontroly nesmí být plynovodní zařízení zasypáno. V případě, že nebudou dodrženy výše uvedené podmínky, je stavebník povinen na základě výzvy provozovatele PZ, nebo jeho zástupce doložit průkaznou dokumentaci o nepoškození PZ během výstavby-nebo provést na své náklady kontrolní sondy v místě styku stavby s PZ.
- 11) Plynárenské zařízení bude před zásypem výkopu řádně podsypáno a obsypáno těženým pískem, zhutněno a bude osazena výstražná fólie žluté barvy, vše v souladu s ČSN EN 12007-1-4, TPG 702 01, TPG 702 04.
- 12) Neprodleně po skončení stavební činnosti budou řádně osazeny všechny poklopy a nadzemní prvky plynárenského zařízení.
- 13) Poklopy uzávěrů a ostatních armatur na plynárenském zařízení vč. hlavních uzávěrů plynu (HUP) na odběrném plynovém zařízení udržovat stále přístupné a funkční po celou dobu trvání stavební činnosti,
- 14) Případné zřizování stavenišť, skladování materiálů, stavebních strojů apod. bude realizováno mimo ochranné pásmo plynárenského zařízení (není-li ve stanovisku uvedeno jinak),
- 15) Bude zachována hloubka uložení plynárenského zařízení (není-li ve stanovisku uvedeno jinak),



16) Při použití nákladních vozidel, stavebních strojů a mechanismů zabezpečit případný přejezd přes plynárenské zařízení uložením panelů v místě přejezdu plynárenského zařízení.

Platí pouze pro území vyznačené v příloze tohoto stanoviska a to 24 měsíců ode dne jeho vydání.

V případě dotčení pozemku v majetku RWE kontaktujte prosím RWE GasNet, s.r.o. Kontakt naleznete na adrese [www.rwe-distribuce.cz/cs/kontaktni-system/](http://www.rwe-distribuce.cz/cs/kontaktni-system/), činnost "Smluvní vztahy - pozemky a budovy plynárenských zařízení", případně na Zákaznické lince 840 11 33 55.

Za správnost a úplnost dokumentace předložené s žádostí včetně jejího souladu s platnými předpisy plně zodpovídá její zpracovatel. Stanovisko nenahrazuje případná další stanoviska k jiným částem stavby.

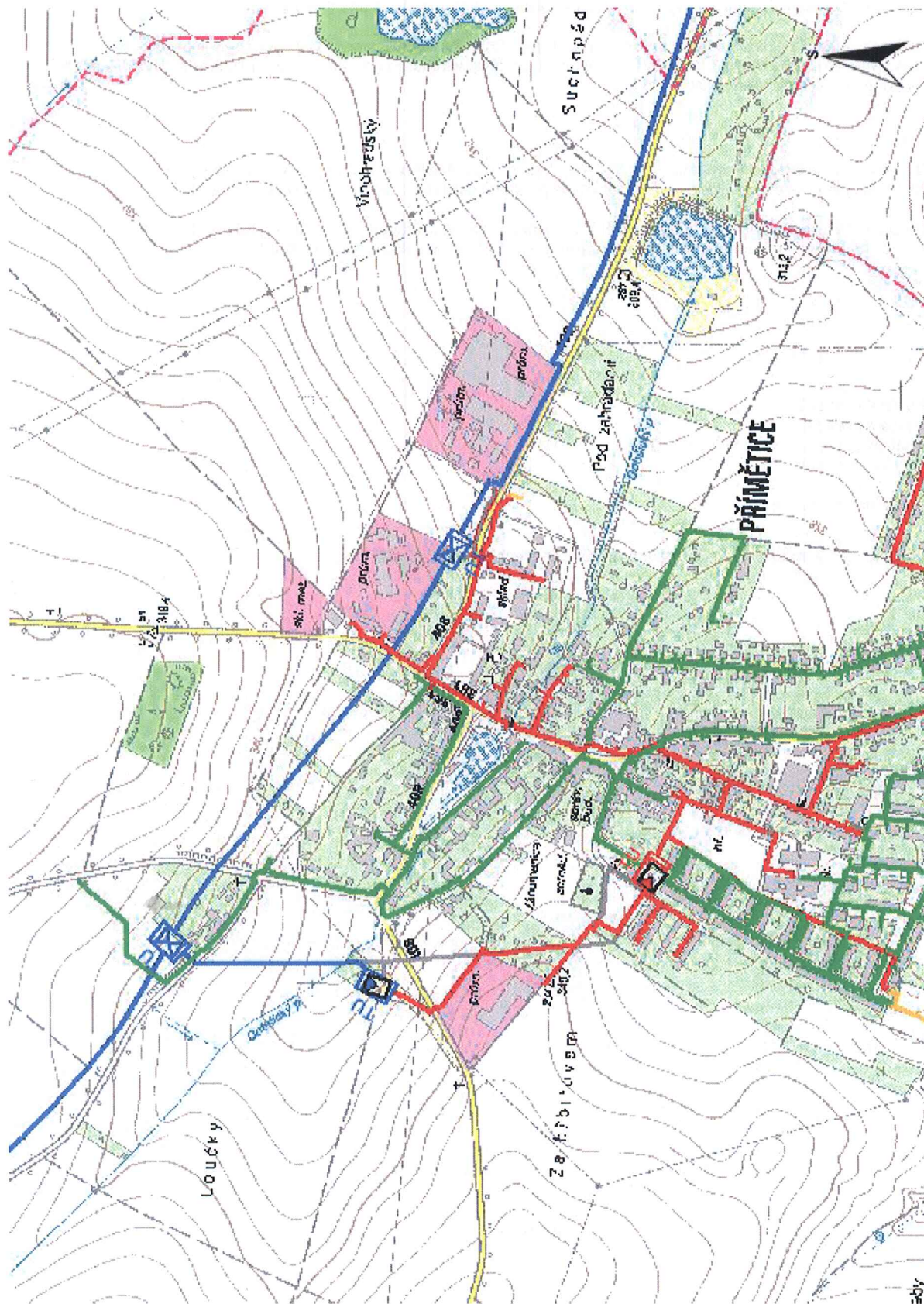
V případě další korespondence nebo jednání (např. změna stavby) uvádějte naši značku - 5001029173 a datum tohoto stanoviska. Kontakty jsou k dispozici na [www.rwe-ds.cz](http://www.rwe-ds.cz) nebo Zákaznická linka 840 11 33 55.

*Val.*

Oto Valehrach DiS.  
technik PZ MS-Jihlava 2  
odděl. reg. oper. správy sítí Jihlava  
RWE Distribuční služby, s.r.o.

[oto.valehrach@rwe.cz](mailto:oto.valehrach@rwe.cz)

Přílohy: Orientační zakres plynárenského zařízení, Ověřená příloha žadatele

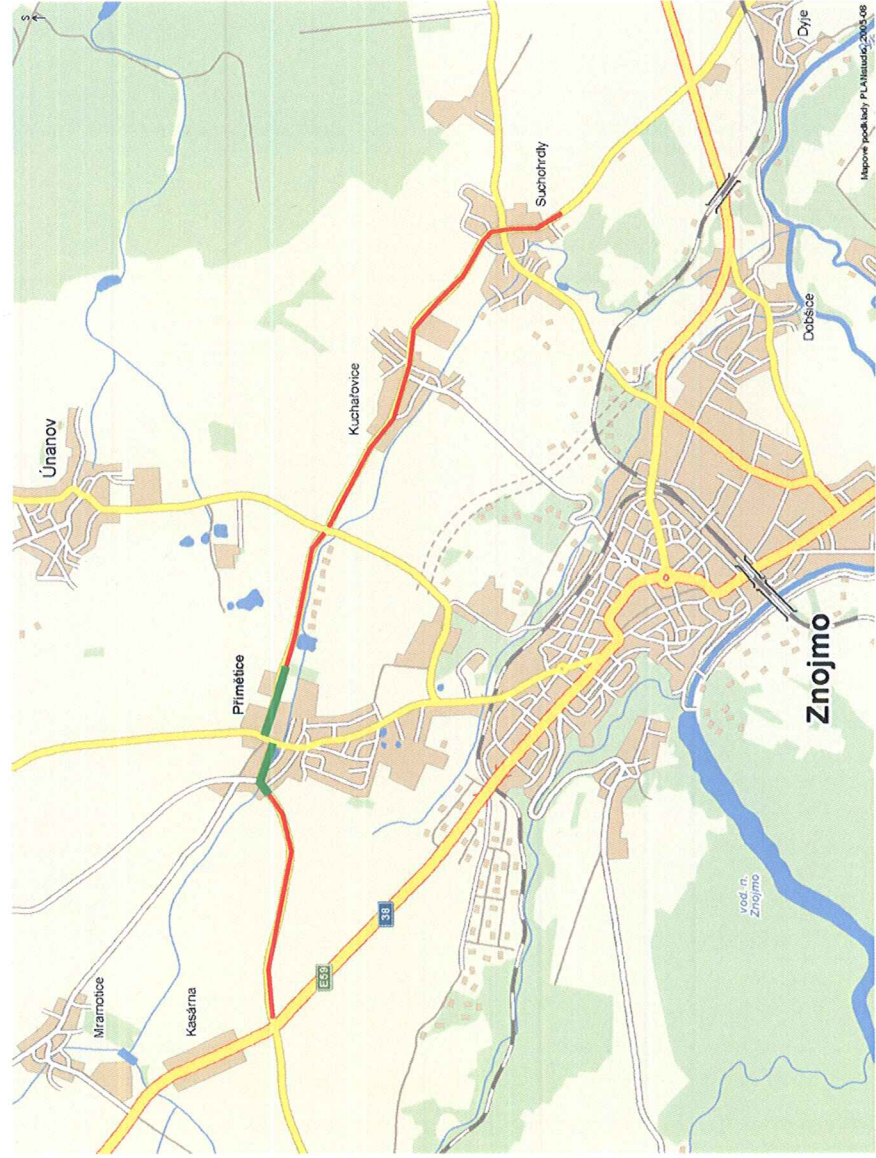


Legenda:

linie	
plynovodu	
NTL	
STL	
VTL	
VTL	
nefunkční	
výstavba	
regulační stanice	
ochranné zařízení	
kabel	
elektropřipojka	
kabel protikoroziční ochrany	
anodové uzemnění	
stanice katodové ochrany	



## PŘEHLEDNÁ SITUACE



- Akce II/408 Suchbátka u Znojma - Přímětice - I/38

- Stavba 02

## D AKTUALIZACE 2013

Souřadnicový systém: JTSK, Výškový systém: B.p.v.	
Generální projektant	DOSTING spol. s r.o., Košanova 19, 612 00 Brno
Vedoucí projektant	Ing. Křejčík
Zodpovědný projektant	Ing. Štěpánek
Vypracoval	Ing. Doležal
Kontroloval	Ing. Křejčík
Stavěbní úřad	Městský úřad Znojmo
Investor	Správa a údržba silnic Jihomoravského kraje
Akce II/408 Suchbátka u Znojma - Přímětice - I/38	
Stavba 02 Přímětice - průtah	
Příloha	
PŘEHLEDNÁ SITUACE	
Číslo přílohy 01	